

Le parcellaire de l'exploitation agricole SA Château de Cahuzac

Les 22,7 ha de parcelles impactées par le projet appartiennent à la SA Château de Cahuzac. La société existe depuis 1940, son siège social se situe sur la commune de Condom au lieu-dit « Cahuzac ».

En 2018, la société a déclaré à la Politique Agricole Commune (PAC) 762 ha de cultures arables et 14 ha de cultures pérennes. L'assolement est présenté dans le tableau ci-après :

Cultures	Surface (en ha)
<i>Cultures arables</i>	
Blé dur d'hiver	113
Blé tendre	77
Blé tendre de force	121
Colza pioneer	23
Colza LS	20
Féverole	21
Jachère de 5 ans ou plus	32
Maïs	89
Orge	32
Pois chiche	13
Pois aviron	24
Soja	39
Tournesol	110
Tournesol oléique	23
Tournesol blanc	25
SOUS TOTAL	762
<i>Cultures pérennes</i>	
Oliveraie	2
Truffière	1
Vigne	11
SOUS TOTAL	14
TOTAL	776

Les 22,7 ha de parcelles impactées par le projet sont déclarés en cultures arables.

Les 776 ha (total de la superficie détenue par la SA Château de Cahuzac) sont répartis en 4 ilots, présents sur 3 communes différentes, dont une partie sur le département du Lot-et-Garonne.

La planche « Localisation du siège social et du parcellaire », ci-après, situe ces différents ilots :

- L'ilot de Béraut, situé sur la commune de Béraut, au sud de Condom, (environ 61 ha) ;
- L'ilot de Cahuzac, sur la commune de Condom, au nord, (environ 375 ha) ;
- L'ilot d'Auriolle, sur la commune de Condom, au nord-est, (environ 113 ha) ;
- L'ilot de la Roche, une partie au nord de la commune de Condom et une autre dans le département du Lot-et-Garonne, au sud de la commune de Moncrabeau, (environ 215 ha).

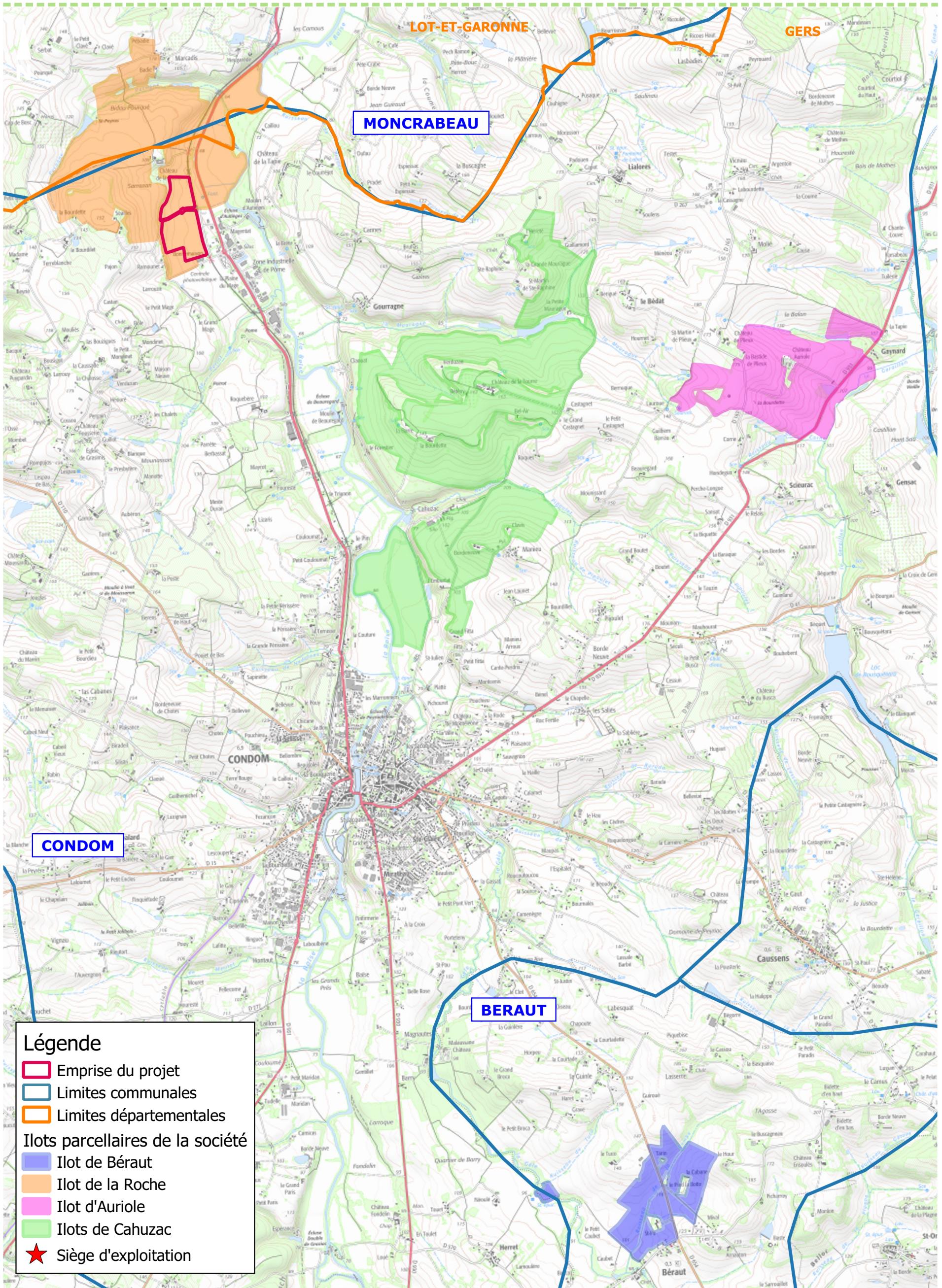
Une partie des cultures est irriguée : le maïs, le soja et le tournesol. Occasionnellement, le colza et le blé peuvent être irrigués.

Les 22,7 ha de cultures impactées par le projet sont irrigables avec un système d'enrouleur.

La production principale de la société est la vente des produits des grandes cultures. En productions secondaires, la société produit des truffes, de l'huile d'olive et du vin sous IGP « Côtes-de-Gascogne ».

- ➔ Une seule exploitation agricole de type « grandes cultures » est impactée par le projet.
- ➔ Le parcellaire de l'exploitation se situe sur deux départements : Gers et Lot-et-Garonne et sur 3 communes différentes, celle de Béraut, de Condom et de Moncrabeau.
- ➔ Le siège de l'exploitation est situé au lieu-dit « Cahuzac » sur la commune de Condom.
- ➔ Les types de cultures impactés sont, selon l'assolement et les années, déclarés comme : Blé dur d'hiver, Blé tendre d'hiver, Colza d'hiver, Maïs, Pois, Soja et Tournesol.

Localisation du siège d'exploitation et de son parcellaire



Source du fond de plan : Géoportail - Scan25TOPO



Les filières impactées

La société agricole SA Château de Cahuzac achète les fournitures nécessaires aux différentes productions (semences, produits phytosanitaires, engrais...) à la coopérative régionale Agro d'Oc, basée à Monferran-Savès, dans le Gers (32).

Il n'y a pas d'activité de transformation ou de commercialisation au sein de la société Château de Cahuzac.

Les productions sont directement vendues dans différentes entreprises sur le Gers essentiellement :

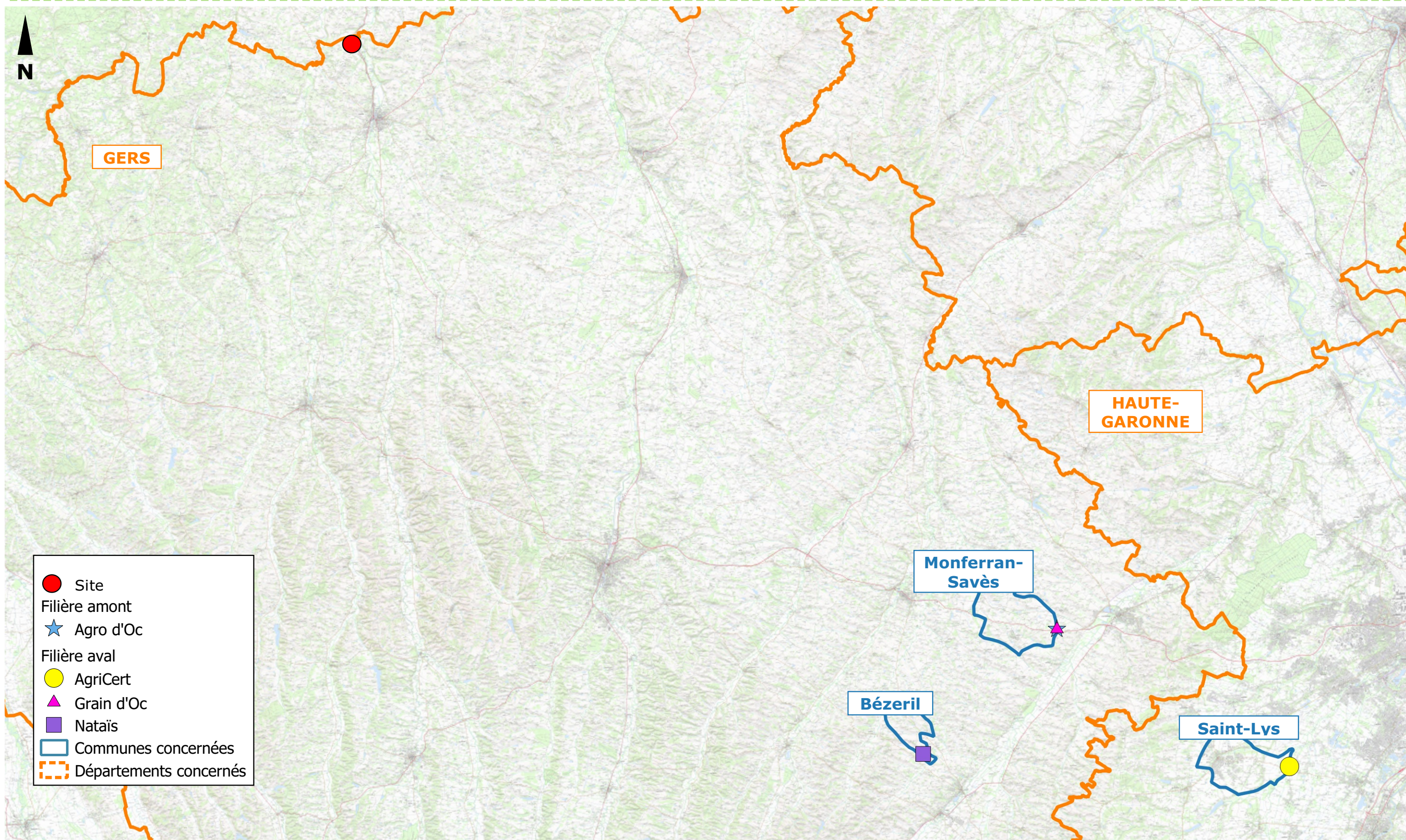
- Les productions de blés, colzas, féveroles, orges, tournesols et pois sont vendues à Grain d'Oc, de la filière Agro d'Oc située à Monferran-Savès ;
- La production de maïs est vendue à la société Nataïs, basée à Bézéril, dans le Gers ;
- La production de soja alimentaire (en 2018, l'équivalent de 5 % de la surface totale de l'exploitation) est vendue à la société AgriCert à Saint-Lys en Haute-Garonne (31).

Les aboutissants des filières COP sont développés dans le chapitre *Etude des filières* (cf 2.2).

La planche « Carte des industries liées aux filières amont/aval des COP » localise les différentes filières amont et aval de la société SA Château de Cahuzac.

- Seules des productions de grandes cultures sont impactées par le projet.
- Les filières amont/aval des productions impactées par le projet se situent quasi-exclusivement sur le département du Gers ; marginalement (à hauteur de 5%) la production est dirigée vers une entreprise située en Haute-Garonne (31).

Carte des industries liées aux filières amont/aval des COP



Source du fond de plan : Géoportail - Scan 25TOPO

